

Ideiam partii verny

**ИДЕЯМ
ПАРТИИ
ВЕРНЫ**

Том I

**СВЕРДЛОВСКАЯ ОБЛАСТНАЯ
ОРГАНИЗАЦИЯ КПСС В ЦИФРАХ
1903—1982**

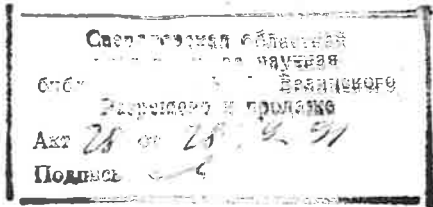
Свердловск
Средне-Уральское книжное издательство
1983

Составители

МОИСЕЕВА Е. И.
СВАЛОВА В. А., руководитель
авторского коллектива
СТЕПАНОВА Г. И.
ХЛОПУНОВА В. Ш.

Редакционная коллегия:

Ф. М. ЕЛОХИН, заведующий отделом
организационно-партийной работы
Свердловского обкома КПСС;
А. Т. ХЛОПЬЕВ, заведующий отделом
пропаганды и агитации Свердловского обкома КПСС,
кандидат философских наук;
А. П. ШАГИН, доцент,
кандидат исторических наук;
С. И. ШЕВЕЛЕВ, заведующий партийным архивом
Свердловского обкома КПСС.



ВВЕДЕНИЕ

Коммунистическая партия Советского Союза прошла трудный и славный путь от небольших марксистских кружков и групп до многомиллионной армии — авангарда советского народа, руководящей и направляющей силы первого в мире социалистического государства. Ее самоотверженная героическая борьба и многогранная созидательная деятельность сыграли решающую роль в исторических судьбах нашей Родины, оказали огромное воздействие на ход мирового развития.

Надежным отрядом КПСС всегда были уральские большевистские организации. Как и вся партия, они складывались под воздействием революционной теории марксизма-ленинизма, ленинского учения о пролетарской партии нового типа.

Уже в 90-е годы прошлого столетия под влиянием созданного В. И. Лениным «Союза борьбы за освобождение рабочего класса» образуются социал-демократические группы в Уфе, Перми, Кунгуре, Екатеринбурге. Они организовывали массовки, распространяли среди рабочих марксистскую литературу. В. И. Ленин, будучи в Уфе в феврале и июне 1900 г., связался с местной социал-демократической группой, возглавляемой А. Д. Цюрупой. На этих встречах была достигнута

в организации, в Перми — 50, Мотовилихе — 100, на всех заводах возникли самостоятельные с.-д. организации, ведущие работу. Все это архипартийное»¹.

Большую роль в упрочении связи большевиков с массами, в политическом воспитании рабочих сыграла созданная В. И. Лениным газета «Правда». Распространение ее с каждым годом увеличивалось. В апреле 1914 г. из 8858 подписчиков «Правды» на Урал приходилось 845, то есть почти 10 %.

Сплоченность партийных организаций благотворно повлияла на размах пролетарского движения, который превысил уровень 1905 г. Тогда в первом полугодии число стачечников составило 1 миллион 291 тысячу, а в первом полугодии 1914 г. — около полутора миллионов².

В. И. Ленин в мае 1914 г. в одном из своих писем писал: «Из Урала недавно имели вести из организации: дела очень недурны. Жив курилка и расстел!»³

Первая мировая война значительно осложнила деятельность большевистской партии. Самодержавие использовало обстановку для истребления авангарда рабочих и подавления революционного движения. Однако большевики, меняя тактику, продолжали борьбу. Они распространяли антивоенные прокламации, организовывали бойкот выборов в военно-промышленные комитеты, активизировали работу в легальных организациях и воинских частях. В те годы вожаками пролетариата на Урале были И. М. Малышев, Л. И. Вайнер, С. И. Дерябина, Н. Г. Толмачев и многие другие закаленные в революционных боях коммунисты.

Во время Февральской буржуазно-демократической революции на Урале действовали 12 большевистских парторганизаций, насчитывавших в своих рядах 500 членов партии⁴. Примечательно, что там, где они действовали целеустремленно, возникли первые Советы

¹ Цит. по кн.: Очерки истории большевистских организаций на Урале, с. 180.

² См.: История КПСС, М., 1966, т. 2, с. 443—444.

³ Ленин В. И. Полн. собр. соч., т. 48, с. 287.

⁴ См.: Очерки истории коммунистических организаций Урала, с. 237.

рабочих и солдатских депутатов — в Невьянке, Лысьве, Миньяре, Уфе, Ижевске, Оренбурге, Екатеринбурге.

За месяц, прошедший после Февральской революции, значительно пополнились партийные ряды: в Екатеринбурге — с 40 до 600, Миньяре — с 10 до 510, Кыштыме — с 10 до 378 человек и т. д.

Центральный Комитет РСДРП прилагал большие усилия для дальнейшего сплочения большевистских организаций Урала, создания там единого партийного центра. С этой целью он направил на Урал в начале апреля 1917 года Я. М. Свердлов. Под его руководством за короткий срок было образовано Уральское бюро ЦК РСДРП, которое до созыва областной конференции выполняло функции руководящего органа, в партию вовлекались наиболее активные и сознательные рабочие, усилилась работа среди крестьян и молодежи.

14—15 апреля 1917 г. в Екатеринбурге состоялась областная партийная конференция, 65 делегатов от 43 партийных организаций представляли около 16 000 членов партии. Работой конференции руководил Я. М. Свердлов. Он выступил с докладом о III Коммунистическом Интернационале, по аграрному и организационному вопросам. Конференция избрала областной комитет РСДРП, центром пребывания которого был Екатеринбург.

В период двоевластия уральские большевики направляли усилия на привлечение масс на свою сторону, вытеснение меньшевиков и эсеров из Советов, установление рабочего контроля над производством, создание профсоюзов. Большое значение имело также изгнание меньшевиков и эсеров из объединенных парторганизаций и оформление самостоятельных большевистских организаций.

К VI съезду РСДРП(б) Уральская парторганизация подошла значительно окрепшей. На съезд от нее прибыли 22 делегата. «Первое место,— писала «Уральская правда»,— среди делегатов представлено товарищу Ленину». Он был избран на общегородской конференции екатеринбургских большевиков, Уральская органи-

зация насчитывала 24 000 членов партии, уступая по численности лишь Московской и Петроградской.

После съезда коммунисты Урала развернули подготовку вооруженного восстания. Важным шагом было завоевание большинства в Советах. В августе 1917 г. две трети мест во всех Советах принадлежало большевикам. На их сторону стали переходить воинские части, создавалась Красная гвардия. Таким образом, революционные массы Урала были готовы к борьбе за власть.

25 октября в Екатеринбург пришла телеграмма о вооруженном восстании в Петрограде. Уже на следующий день взяли власть в свои руки Советы Екатеринбурга, Невьянска, Нижней Салды, Кушвы, Надеждинска и др.

С первых дней Советской власти перед партийными организациями встали задачи создания новых органов власти, конфискации помещичьих земель, национализации фабрик и заводов, установления рабочего контроля на производстве, образования Красной Армии.

Областной комитет РСДРП(б) созвал III Уральскую областную партийную конференцию. Она открылась 2(15) января 1918 г. в г. Екатеринбурге, 79 делегатов от 52 организаций представляли 35 тысяч членов партии¹. Решения конференции вооружили коммунистов края программой борьбы за дальнейшее развитие социалистической революции.

На первое место выдвинулась национализация горнозаводской и металлургической промышленности. По этому поводу А. А. Андреев, видный партийный и государственный деятель, работавший в 1917—1918 гг. на Урале, писал в пятую годовщину Октябрьской революции: «Если политически революция была закончена в центрах — Петрограде, Москве, то Уралу пришлось первому осуществлять вышибание капитала из его экономических позиций. На Урале раньше и успешнее, чем где бы то ни было, была осуществлена национализация всей горнозаводской промышленности»².

¹ См.: Очерки истории коммунистических организаций Урала, с. 316.

² Уральский рабочий, 1922, 7 нояб.

На предприятиях создавались Деловые советы, активизировалась работа органов народного контроля, открывались технические курсы для рабочих.

Но время мирной передышки было коротким. С конца мая 1918 г. Урал оказался в полосе гражданской войны. 20 тысяч уральских большевиков ушли на фронт¹. В. И. Ленин внимательно следил за положением дел на Урале. По его настоянию на Восточный фронт направлялись подкрепления.

Имея подавляющее превосходство в силах, белогвардейцы почти полностью оккупировали Урал. Но большевики и в этих условиях не прекращали борьбу: готовили тайные склады оружия, вели разведку, активизировали пропаганду среди крестьян. В тылу белогвардейцев создавались и действовали подпольные большевистские организации, развертывалось партизанское движение.

В боях с Колчаком выросли и закалились замечательные военачальники: В. М. Азин, В. К. Блюхер, братья Иван и Николай Каширины, И. Д. Томин, М. В. Васильев, А. К. Грязнов, А. М. Чевевер и многие другие. Политическую работу в войсках возглавляли выдающиеся комиссары и политработники: Н. Г. Толмачев, Ф. И. Голощекин, С. А. Анучин, А. Л. Борчанинов, М. Н. Миков, В. А. Гробов и др.

После разгрома контрреволюции перед парторганизациями встали задачи хозяйственного строительства. Созданный по инициативе В. И. Ленина ВСНХ особое значение придавал Уралу.

Для координации всей партийной и хозяйственной работы на Урале по решению IX съезда партии учреждены Уральское бюро ЦК РКП(б) и Уральское промышленное бюро ВСНХ.

Усилия коммунистов, всех трудящихся были направлены на ликвидацию хозяйственной разрухи, борьбу с топливным кризисом, заготовку хлеба для голодающих рабочих Москвы и Петрограда. Повсеместно организовывались коммунистические субботники и вос-

¹ См.: Петров Ю. Партийные мобилизации в Красную Армию (1918—1920 гг.). М.: Воениздат, 1956, с. 16.

Кресники, которые выливались в декадники и месячники.

А. А. Андреев после своей поездки на предприятия Урала в октябре 1919 г. писал: «Необходимы были какие-то чудеса для того, чтобы оживить этого гиганта, который необходим Советской России. И эти чудеса были проявлены. Рабочая самодеятельность в оживлении промышленности двигала горами»¹.

Тем не менее положение оставалось крайне трудным. Его осложняла и борьба с троцкистами.

Екатеринбургские коммунисты на своей V губернской партконференции, состоявшейся в феврале 1921 г., дали решительный отпор приехавшему на конференцию Троцкому. Никто из его приверженцев не был избран в новый состав губкома. На X съезде РКП(б) уральские большевики также проявили высокую политическую зрелость, сплоченность вокруг ленинского ядра ЦК партии.

К концу 1921 г. Екатеринбургская губернская парторганизация насчитывала в своих рядах 22 584 члена и кандидата в члены партии: 42,4 % состава — рабочие, 36 — крестьяне, 21,6 % — служащие. Первоочередное внимание уделялось сосредоточению коммунистов на решающих участках строительства социализма. Были укреплены руководящие партийные органы.

От метода приказов, сложившегося в период гражданской войны, парторганизации переходили к развернутой внутривнутрипартийной демократии. Особое внимание оказывалось соблюдению требований Устава партии. Усилению партийных рядов способствовала чистка партии, проведенная по решению X съезда РКП(б).

В то же время больше внимания стало уделяться марксистско-ленинской закалке коммунистов. Повсеместно создавались кружки и школы политграмоты, в конце 1922 г. в Екатеринбурге открылась краевая партийная школа. Увеличилось количество газет.

В конце 1923 г. четыре уральские губернии объединены в единую Уральскую область. I (V) областная

партконференция завершила объединение коммунистов огромного края в централизованную организацию. На основе укрепления своих рядов, расширения связи с массами партийные органы Урала более целеустремленно решали задачи хозяйственного строительства. Под партийным руководством перестраивали свою работу Советы и массовые общественные организации трудящихся.

В конце 1925 г. состоялся XIV съезд ВКП(б), определивший генеральную линию на социалистическую индустриализацию страны. Уральскому экономическому району отводилась особая роль: партия наметила комплексное, комбинированное развитие промышленности области, превращение Урала в один из крупнейших индустриальных центров страны.

Уралобком перестраивал деятельность производственных ячеек. Их количество за 1926—1929 гг. возросло с 581 до 1040¹. На крупных предприятиях создавались цеховые ячейки и сменные партгруппы. Большое внимание уделялось хозяйственному расчету, рационализаторскому творчеству, экономии топлива и других материалов, наступлению на нечмана и кулака.

IX Уральская областная партийная конференция, состоявшаяся в апреле 1929 г., отметила крупные успехи в индустриализации и коллективизации, рассмотрела проект первого пятилетнего плана развития народного хозяйства Урала. На основе его началось строительство Уралмаша, Магнитогорского металлургического завода и других предприятий.

Развернулась массовая коллективизация крестьян, создавались машинно-тракторные станции (МТС). В окружках были организованы отделы по работе в деревне. Вместо территориальных сельских ячеек, оторванных от производства, создавались новые и укреплялись старые парторганизации в колхозах, совхозах и МТС. На отдельных участках и в бригадах выделялись парторганизаторы. К апрелю 1930 г. членами колхозов состояли 91,5 % деревенских комму-

¹ Цит. по кн.: Очерки истории коммунистических организаций Урала, с. 368.

нистов (34,5 % до перестройки партийной работы) ¹.

За 1929—1932 гг. достигнуты значительные успехи на всех участках хозяйственного и культурного строительства. Курс на индустриализацию и коллективизацию полностью себя оправдал. Партия окончательно разгромила остатки троцкизма, изолировала правых оппортунистов, укрепила свои ряды.

Во время второй пятилетки продолжалась социалистическая реконструкция народного хозяйства, особое значение имело строительство Урало-Кузнецкого комбината, 15 июля 1933 г. вступил в строй Уральский завод тяжелого машиностроения (Уралмаш), весной того же года развернулось строительство нового машиностроительного гиганта в Свердловске — Уральского завода электромашиностроения. Уже в июле 1934 г. здесь началось опытное производство электроаппаратуры.

Коллектив Уралмашзавода получил в свой адрес приветствие Центрального Комитета ВКП(б), в котором говорилось: «Пуск Уральского машиностроительного завода — крупнейшая победа в развертывании второй угольно-металлургической базы на Востоке, в строительстве Урало-Кузнецкого комбината. Быстрое освоение завода, безусловное выполнение программы производства и полное использование производственной мощности завода является теперь боевой задачей всех работников Уралмаша!» ²

Новый трудовой подъем рабочего класса возглавили коммунисты, они стали инициаторами социалистического соревнования, совмещения профессий, многостаночного обслуживания и других массовых починов. Политическая и организаторская работа в деревне направлялась на укрепление колхозов и подъем колхозного производства.

В январе 1934 г. Урал был разделен на три области: Свердловскую, Челябинскую и Обско-Иртышскую. Свердловская областная партийная организация на-

считывала в то время 80 352 коммуниста. В Свердловском обкоме партии были созданы отделы по отраслям народного хозяйства, в горкомах и райкомах — группы ответственных инструкторов, в крупных городах — новые райкомы.

В соответствии с решениями XVII съезда ВКП(б) партийные ячейки преобразовались в первичные партийные организации. В цехах, сменах, отделениях возникли цеховые парторганизации, в бригадах — партгруппы. Все это упростило структуру парторганизаций и улучшило расстановку коммунистов.

Январский (1933) Пленум ЦК и ЦКК постановил организовать при МТС и совхозах политотделы. В деревню направился большой отряд коммунистов и комсомольцев, создавались новые партийные организации в колхозах.

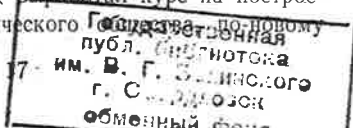
Серьезного улучшения требовала идеологическая работа. В постановлении ЦК ВКП(б) «О состоянии партийной пропаганды в Свердловской области» (октябрь 1935 г.) отмечались крупные недостатки в комплектовании сети партийного просвещения, низкий уровень занятий политешкол и кружков. Это побудило коммунистов области искать новые формы массово-политической деятельности. Шире стали практиковаться политдни, политинформации, лекции, митинги и собрания трудящихся.

В центре внимания областной парторганизации находилось осуществление решений XVII съезда партии, принявшего резолюции «О втором пятилетнем плане развития народного хозяйства СССР (1933—1937 гг.)» и по вопросам партийного и советского строительства, а также Устав ВКП(б) в новой редакции. Намеченная партией величественная программа вызвала огромный подъем политической и трудовой активности советских людей, массовое движение передовиков и новаторов производства, которое стало называться стахановским.

XVIII съезд ВКП(б) стал первым съездом после законодательно закрепленной в Конституции СССР победы социализма. Съезд выработал курс на построение развитого социалистического

¹ См.: ПАСО, ф. 4, оп. 8, д. 12а, л. 54.

² Уральский рабочий, 1933, 16 июля.



Сила рабочего класса — организация.
Без организации масс пролетариат — ничто.
Организованный, он — все.
Организованность есть единство действия,
единство практического выступления.

В. И. Ленин

Промышленный Урал в дореволюционное время был административно разделен на пять губерний: Пермскую, Вятскую, Оренбургскую, Тобольскую, Уфимскую. Города Среднего Урала Алапаевск, Верхотурье, Екатеринбург, Ирбит, Камышлов, Красноуфимск, Нижний Тагил входили в Пермскую губернию, Туринск — в Тобольскую. Однако с зарождением в 90-х гг. XIX столетия социал-демократического движения стала быстро проявляться тенденция к его объединению в масштабе всего Урала.

Оформленный в июне 1903 г. Средне-Уральский комитет РСДРП взял на себя инициативу подготовки и проведения I Уральской партийной конференции. Она состоялась в июле 1904 г. в Нижнем Тагиле.

В работе конференции участвовали семь делегатов: по два от Екатеринбурга и Перми, по одному от Уфы, Вятки и Нижнего Тагила. Была поставлена задача объединения социал-демократических организаций Урала, создан Уральский комитет РСДРП, принят Организационный Устав. Первый параграф Устава гласил: «Уральский комитет является районной организацией РСДРП и, как таковой, единственный представитель партии на Урале». Сферой его деятельности объявлены Вятская, Пермская, Уфимская и Оренбургская губер-

нии. Фактически же влияние комитета распространялось полностью на Пермскую губернию, а в других — лишь на отдельные промышленные центры. Попадала в сферу его влияния и часть Тобольской губернии. Из-за арестов и провалов комитет работал с перерывами.

В 1907 г. Уральским комитетом РСДРП издавались три нелегальных партийных органа: «Уральский рабочий», «Крестьянская газета», «Солдатская газета». Выпущено также 4 номера легальной «Уральской газеты».

В годы реакции, несмотря на непрерывные репрессии царизма, большевики все же сумели сохранить боеготовность своих рядов. Большинство партийных организаций Урала не прекращали работы, хотя связь между ними ослабла.

После Февральской революции деятельность социал-демократических организаций стала более свободной и Уралобком начал постепенно объединять партийные организации всего горнозаводского Урала.

Первый состав легального Уральского областного комитета РСДРП(б) избран на I (Свободной) Уральской областной партийной конференции, состоявшейся 14—15 апреля 1917 г.

Органом Уральского областного комитета РСДРП(б) была газета «Уральская правда», первый номер которой вышел в свет 22 апреля (5 мая) 1917 года. С сентября 1917 г. вместо закрытой в августе Временным правительством «Уральской правды» начала выходить газета «Уральский рабочий».

В июле 1918 г. в разгар белогвардейских мятежей Уралобком РКП(б) эвакуирован из Екатеринбурга в Пермь. В декабре 1918 г. он был вынужден переехать в Вятку (ныне г. Киров), а в феврале 1919 г. временно прекратил свое существование в связи с установлением на Урале белогвардейской диктатуры Колчака.

В тылу белогвардейских войск в Екатеринбурге, Челябинске, Алапаевске, Симе, Миньяре, Златоусте, Троицке, Лысьве и других местах работали подпольные большевистские организации и группы. Руководство подпольем на территории Сибири и Урала осуще-

ствляло Сибирское бюро ЦК РКП(б), которое находилось в Уфе.

В январе 1919 г. для руководства деятельностью подпольщиков непосредственно на Урале в г. Вятке создано отделение Сибирского бюро ЦК РКП(б), официально называвшееся Особой комиссией Вятского губернского революционного комитета. Представители Урала принимали участие в работе подпольных партийных конференций в сентябре и ноябре 1918 г. в Томске, в марте 1919 г. — в Омске.

После освобождения Урала от Колчака были образованы губернии: Пермская, Тюменская, Уфимская, Челябинская, Екатеринбургская. В состав последней вошли уезды: Верхотурский, Екатеринбургский, Ирбитский, Камышловский, Красноуфимский, Шадринский.

В конце июля 1919 г. в Екатеринбурге создано губернское Организационное бюро РКП(б) для подготовки I губернской партийной конференции. Она состоялась 13—15 октября 1919 г. На ней было представлено 73 парторганизации, объединявшие 6187 членов партии и сочувствующих. Избран губернский комитет РКП(б).

В мае 1920 г. по решению IX съезда партии создано Уральское бюро ЦК РКП(б), работавшее до ноября 1923 г. в Екатеринбурге. Его органом стала газета «Уральский рабочий». Органом Екатеринбургского губкома и губисполкома в то время была газета «Уральская новь».

ЧИСЛЕННЫЙ СОСТАВ ПАРТИЙНЫХ ОРГАНИЗАЦИЙ УРАЛА В НЕЛЕГАЛЬНЫЙ ПЕРИОД 1904 г.—ФЕВРАЛЬ 1917 г.

В восьми организациях: Уфимской, Вятской, Пермской, Екатеринбургской, Челябинской, Тагильской, Ижевской, Воткинской, приславших своих представителей на Уральскую конференцию РСДРП в сентябре 1906 г., — насчитывалось свыше 4000¹ членов партии.

¹ См.: Уфимский рабочий, 1906, 8 окт.

Ко времени Уральской областной конференции, проходившей в феврале 1907 г., на Урале было около 9600¹ членов партии. Конференция утвердила следующие самостоятельные организации, входившие в Уральский областной союз РСДРП и непосредственно руководимые Уральским комитетом:

Уфимский комитет
Уфимский окружной комитет
Миныйарский окружной
Златоустовский окружной
Челябинский
Екатеринбургский
Екатеринбургский окружной
Уфалей — Кыштымский окружной
Богословский
Алапаевский
Пермский (с Мотовилихой)
Пермский окружной
Пожвинский
Верхне-Камский (Усолье)
Красноуфимский
Кунгурский
Нижнетагильский
Тюменский
Вятский
Воткинский
Ижевский
Самостоятельность Сарапульской, Михайловской, Катав-Иваново-Белорецкой организаций предоставлено решить на местах².

ЧИСЛЕННЫЙ СОСТАВ
ПАРТИЙНЫХ ОРГАНИЗАЦИЙ
СРЕДНЕГО УРАЛА
НА ФЕВРАЛЬ 1907 г.

Екатеринбургская городская — 1068 членов партии
Екатеринбургская окружная — 170
Алапаевская — 504

¹ См.: Рабочий, 1907, 7 марта.

² См.: Уфимский рабочий, 1907, 4 марта.

Богословско-Надеждинская — 350
Нижнетагильская — 320
Красноуфимская — 170¹

Екатеринбургская окружная организация в 1907 г. объединяла партийные организации Билимбаевского, Верхнетагильского, Верх-Нейвинского, Нейво-Рудянского, Невьянского, Михайловского, Режевского, Сысертского, Каменского, Висимо-Шайтанского, Висимо-Уткинского заводов, городов Ирбита, Камышлова, мелких заводов и сел. (На Екатеринбургской окружной партийной конференции в августе 1906 г. было представлено 20 организаций, но впоследствии Тагильская, Уфалей-Кыштымская, Алапаевская, Богословско-Надеждинская организации стали самостоятельными окружными организациями.)

Алапаевскую окружную партийную организацию составляли организации Алапаевского, Верхнесинячихинского, Нейво-Шайтанского, Ирбитского заводов, а также партийные группы деревень Верхняя Алапаиха, Нижняя Алапаиха, Елань, Первоуново, Линевка.

7 июля 1907 г. состоялась Алапаевская окружная конференция РСДРП. К этому времени в организации было 750 членов партии².

В Богословско-Надеждинскую окружную организацию входили партийные организации Надеждинского, Богословского, Сосьвинского заводов, Турьинских рудников и города Верхотурье.

Нижнетагильская окружная парторганизация объединяла пять районов: Гальянский (медный и железный рудники), Выйский (Выйский завод), Нижнетагильский, Железнодорожный (депо и железнодорожные мастерские), Ремесленный (мастерские и мелкие предприятия).

15—16 октября 1906 г. и весной 1907 г. состоялись конференции Нижнетагильской окружной партийной организации³.

¹ См.: Рабочий, 1907, 23 марта.

² См.: ПАСО, ф. 41, оп. 1, д. 100, л. 89; Рабочий, 1907, 23 марта.

³ См.: Материалы революционного движения в Тагильском округе. Нижний Тагил, 1925, с. 33, 108, 109, 110.

В годы реакции численный состав большевистских организаций значительно уменьшился.

В 1909 г. на Урале насчитывалось около 1000 коммунистов, в том числе около 100 в Екатеринбурге¹.

В 1913 г. в Екатеринбургской организации было около 250 членов партии, в том числе:

Верх-Исетский завод	— 50
Фабрика Макаровых	— 60—70
Мельница Макаровых	— 10
Спичечная фабрика Логиновых	— 30
Завод Ятеса	— 50
Железнодорожные мастерские	— 10 ²

В 1916 г. на Урале было около 900 членов партии³.

В дни Февральской буржуазно-демократической революции 1917 г. вышли из подполья 12 партийных организаций, в том числе:

Екатеринбургская	— 40 членов партии
Верхнеуртинская	— 40
Кушвинская	около 20
Уфимская	около 40
Миньярская	— 10
Лысьвенская	— 12
Кунгурская	около 15
Ижевская	— 19
Оренбургская	— 50

**ЧИСЛЕННЫЙ СОСТАВ
УРАЛЬСКОЙ ОБЛАСТНОЙ
ОРГАНИЗАЦИИ РСДРП(б)
АПРЕЛЬ 1917 г.— АПРЕЛЬ 1918 г.**

На I (Свободной) Уральской областной конференции РСДРП(б) 14—15 апреля 1917 г. присутствовали делегаты от 43 партийных организаций, объединявших 15 640 членов партии. (В это число входит часть меньшевиков, так как некоторые организации были в то

¹ См.: Пролетарий, 1909, 11 июля.

² См.: Социал-демократ, 1913, 15 дек.

³ См.: Пролетарский голос, 1916, 18 дек.; Очерки истории коммунистических организаций Урала, с. 164, 189, 228.

время объединенными с меньшевиками. Профессор Ф. П. Быстрых подсчитал, что делегаты-большевики представляли на конференции организации с количеством около 12 700 большевиков. См.: Очерки истории коммунистических организаций Урала, с. 247.)

На II Уральской областной партийной конференции 14—18 июля 1917 г. представлены 33 организации с общим числом членов партии 21 062, на третьей — 2—5 января 1918 г. — 52 организации с числом членов партии 35 069, на четвертой — 25—29 апреля 1918 г. — 110 организаций с числом членов партии не менее 38 700. (На конференции было 129 делегатов, норма представительства — один делегат от 300 членов партии.)

**ЧИСЛЕННЫЙ СОСТАВ
ПАРТИЙНЫХ ОРГАНИЗАЦИЙ УРАЛА,
ПРЕДСТАВЛЕННЫХ
НА I И II ОБЛАСТНЫХ КОНФЕРЕНЦИЯХ
1917 г.**

	15 апреля	15 июля
Алапаевск	386	1300
Асбестовые рудники	180	160
Аша-Балашовский завод	150	—
Верхняя Тура	1300	1410
Верхний Уфалей	150	464
Губаха	—	400
Егоршинские угольные копи	53	—
Екатеринбург	1450	2800
Златоуст	162	800
Ижевск	—	520
Каменский завод	300	200
Камышлов	200	300
Косынский завод	1000	—
Кушва	449	888
Лысьва	350	1500
Лобва	—	150
Миньяр	510	600
Михайловский завод	50	—

	15 апреля	15 июля
Надеждинский завод	250	180
Невьянск	530	914
Нижнесетский завод	120	220
Нижнесалдинский завод	162	287
Нижнесергинский завод	412	—
Нижний Тагил	2000	—
Нижняя Тура	160	—
Новолялинский завод	70	430
Нязе-Петровский завод	80	—
Пермь	1600	2600
Полевская	—	370
Половинкинская	—	360
Пышминско-Ключевской медный рудник	115	180
Ревдинский завод	350	150
Северский завод	412	260
Симский завод	160	—
Сысерть	610	1060
Серебрянская	—	195
Таватуйский завод	92	125
Тагильский завод	300	—
Уфа	120	—
Челябинск	240	655
Чусовская	103	217
Фабрика Жирыкова при ст. Баженово	—	380
Штамповочный завод при ст. Ревда	165	—

ПАСО, ф. 4, оп. 1, д. 5,
л. 17; ф. 41, оп. 1, д. 227,
л. 83—85; Уральская прав-
да, 1917, 22 апр., 20 июля;
Уральский рабочий, 1918,
5 янв., 21 (8) апр.

Таблица 1
ЧИСЛЕННЫЙ СОСТАВ
ЕКАТЕРИНБУРГСКОЙ ГУБЕРНСКОЙ
ОРГАНИЗАЦИИ РКП(б)
(на 1 января соответствующего года)

Организации	1920		1921		1922
	Ячейки	Кол-во коммунистов	Ячейки	Кол-во коммунистов	Кол-во коммунистов
Екатеринбургская уездная	112	6 308	177	2 630	3 026
Екатеринбургская городская	59	5 100	170	5 830	2 105
Алапаевская районная	26	1 561	23	1 142	512
Верхотурская уездная	17	1 787	40	834	573
Каменская районная	—	—	95	1 529	1 300
Камышловская уездная	43	2 661	141	2 245	1 618
Красноуфимская уездная	30	740	80	1 024	730
Ирбитская уездная	42	2 459	110	2 144	1 334
Надеждинская районная	7	2 324	61	974	509
Невьянская районная	—	—	25	407	—
Нижнетагильская уездная	27	1 200	63	2 148	1 353
Шадринская уездная	80	3 772	139	2 630	2 555
Хромо-Никелевый округ ¹	20	1 559	—	—	—
Всего	477	30 533	1101	22 395	15 615

¹ Впоследствии территория Нижнесергинского района.

Источники к таблице 1

ПАСО, ф. 76, оп. 1, д. 59, 260, 540; ф. 1494, оп. 1, д. 134.

Таблица 2
СОСТАВ ЕКАТЕРИНБУРГСКОЙ ГУБЕРНСКОЙ ОРГАНИЗАЦИИ РКП(б)
(на 1 января 1923 г.)

Организации	Ячейки										Кол-во коммунистов		
	Волкомы	Фабрично-заводские	Транс-портные	Военные	Учебные	Советские уездные ячейки	В совхозах	В коммуналах	Сельские	Всего	члены партии	кандидатов	Всего
Екатеринбургская городская	—	18	8	11	7	17	—	—	—	61	1 840	180	2 020
Екатеринбургская уездная	60	37	12	2	—	8	10	110	179	2 723	321	3 044	
Красноуфимская уездная	24	5	1	1	—	1	11	32	41	430	69	499	
Камышловская уездная	40	6	7	3	—	2	—	86	114	1 370	138	1 508	
Нижнетагильская уездная	28	26	9	1	1	3	—	47	89	1 369	113	1 482	
Ирбитская уездная	34	5	1	2	—	2	4	71	88	1 104	119	1 223	
Шадринская уездная	54	3	1	4	1	0	23	150	197	1 639	499	2 138	
Верхотурская уездная	12	5	2	2	—	2	—	17	28	269	27	296	
Надеждинская районная	5	7	3	1	—	4	—	8	23	294	40	334	
Всего	257	112	44	26	10	48	11	48	521	820	11 038	1 506	12 544

Источники к таблице 2
ПАСО, ф. 76, оп. 1, д. 718, 719.

Таблица 3
СОЦИАЛЬНЫЙ СОСТАВ
ЕКАТЕРИНБУРГСКОЙ ГУБЕРНСКОЙ
ОРГАНИЗАЦИИ РКП(б)
(на 1 января 1923 г.)

	Члены партии		Кандидаты в члены партии		Всего коммунистов	
	кол-во	%	кол-во	%	кол-во	%
Рабочие	4 483	40,62	341	22,62	4 824	38,45
Крестьяне	5 315	48,16	871	57,83	6 186	49,31
Служащие	571	5,17	58	3,85	629	5,01
Прочие	172	1,55	12	0,80	184	1,48
Невыясненные	497	4,50	224	14,90	721	5,75

Источники к таблице 3
ПАСО, ф. 76, оп. 1, д. 723, л. 111.

ЗАЯВЛЕНИЕ СРЕДНЕ-УРАЛЬСКОГО КОМИТЕТА РСДРП

Сентябрь 1903 г.

По постановлению съезда Уральского союза социал-демократов и социалистов-революционеров этот союз прекратил свое существование. С ведома и согласия Организационного комитета Российской социал-демократической рабочей партии и при его поддержке в районе Среднего Урала образовался Средне-Уральский комитет партии. Из этого понятно, каковы отношения организовавшегося комитета к существующим общепартийным организациям, к партийной программе, тактике и существующим планам организации: он солидарен в своих воззрениях с «Зарей» и «Искрой»; в их духе и согласно их плану он стремится укрепить свою организацию, вести пропаганду и агитацию, чтобы вступить наконец рядом с другими комитетами нашей партии в решительную борьбу:

Мы, партия большевиков, Россию *убедили*.
Мы Россию *отвоевали* — у богатых для бедных,
у эксплуататоров для трудящихся.
Мы должны теперь Россией *управлять*.
...Это — самая трудная задача,
ибо дело идет об организации по-новому
самых глубоких, экономических основ жизни
десятков и десятков миллионов людей.

В. И. Ленин

3 ноября 1923 г. ВЦИК принял постановление об образовании из Екатеринбургской, Пермской, Тюменской и Челябинской губерний Уральской области с центром в Екатеринбурге. В составе области было 214 районов, объединенных в 16 округов: Верхне-Камский, Екатеринбургский¹, Златоустовский, Ирбитский, Ишимский, Коми-Пермяцкий², Кунгурский, Курганский, Пермский, Сарапульский, Тагильский, Троицкий, Тобольский, Тюменский, Шадринский, Челябинский. Старое деление на губернии, уезды и волости ликвидировано. Население области составило 6 млн. 380 тыс. человек. Урал явился первым в стране промышленным районом, в котором была начата намеченная В. И. Лениным реформа административно-территориального устройства страны, призванная объединить в одно целое экономически связанные территории для более быстрого их развития и комплексного использования имеющихся ресурсов.

В связи с этим началась работа по созданию Уральской областной партийной организации. 5—11 декабря 1923 г. состоялась V Уральская партийная конферен-

¹ 3 ноября 1924 г. Екатеринбург был переименован в Свердловск, округ стал называться Свердловским.
² Выделен в 1925 г. из Верхне-Камского округа.

ция¹, на которой были избраны руководящие партийные органы — Уралобком РКП(б) и облКК.

Перед Уральской областной парторганизацией встало много неотложных вопросов руководства хозяйственным строительством и общественной жизнью Урала, усиления политического влияния в массах. Одним из первоочередных стал также вопрос об укреплении собственных рядов и правильной расстановке своих сил. Партийные ячейки даже на крупных уральских заводах были немногочисленными. Требовалось пополнить их лучшими, наиболее стойкими рабочими, создать цеховые ячейки, формировать и воспитывать партийный актив. На начало 1924 г. в Уральской областной парторганизации было 29 586 коммунистов, рабочие составляли 42 %.

Ленинский призыв обеспечил приток в партию рабочих, сплотив их вокруг Коммунистической партии. Только за 3 месяца после смерти В. И. Ленина заявления о вступлении в партию по Уральской области подали 16 565 человек. В отборе принимали участие не только коммунисты, но и вся масса рабочих. В результате в партию вступили действительно лучшие из лучших. Всего по Уральской области в партию было принято 11 352 человека, причем количество рабочих в целом увеличилось до 57,8 %².

За время существования Уральской области с ноября 1923 г. по январь 1934 г. состоялось 8 областных партийных конференций, каждая из которых отражала определенные рубежи в партийном и хозяйственном строительстве. Главными направлениями деятельности коммунистов были борьба за строжайший режим экономии, за индустриализацию и коллективизацию сельского хозяйства, за укрепление методов социалистического хозяйствования, за превращение Урала в один из крупных, технически развитых индустриальных центров.

Непрерывный рост рядов партии свидетельствовал об укреплении ее авторитета среди трудящихся. На ре-

¹ Первые четыре Уральские областные партийные конференции состоялись в 1917—1918 гг.

² ПАСО, ф. 4, оп. 4, л. 332, л. 31—36.

Таблица 4
ЧИСЛЕННЫЙ СОСТАВ
ОБЛАСТНОЙ ПАРТИЙНОЙ ОРГАНИЗАЦИИ
(на 1 января соответствующего года)

Год	Члены партии	Кандидаты в члены партии	Всего коммунистов	Из них женщин	
				кол-во	%
1924	21 486	8 100	29 586	2 889	9,76
1925	25 425	22 515	47 940	5 479	11,43
1926	35 330	25 008	60 338	8 356	13,85
1927	43 840	22 751	66 591	9 839	14,78
1928	50 762	22 251	73 013	10 652	14,59
1929	60 010	26 946	86 956	12 974	14,92
1930	63 569	30 580	94 149	14 992	15,92
1931	74 125	56 608	130 733	21 328	16,31
1932	97 650	89 715	187 365	31 101	16,60
1933	128 505	86 245	214 750	38 099	17,74
1934	77 627	41 497	119 124	21 120	17,73

Источники к таблице 4

ЦПА ИМЛ, ф. 17, оп. 7, д. 176, 208.

ПАСО, ф. 4, оп. 2, д. 352, 356, 358; оп. 4, д. 385; оп. 5, д. 357; оп. 6, д. 374; оп. 8, д. 538; оп. 9, д. 549; оп. 10, д. 604.

ВКП(б) в цифрах. Вып. 7. М.—Л., 1927.

шающих участках народного хозяйства создавались боевые массовые парторганизации. Основные силы коммунистов были сосредоточены в ведущих отраслях промышленности, строительства и транспорта. К началу 1933 г. из 214 750 коммунистов в черной металлургии трудились 45 453 коммуниста, машиностроении и металлообработке — 27 149, цветной металлургии и химической промышленности — 13 699, горной — 10 055, на стройках — 37 620¹.

18—22 января 1934 г. состоялась XII Уральская областная партийная конференция. В ее резолюции говорилось: «XII областная партийная конференция с особым удовлетворением отмечает, что почетная задача,

¹ Состав Уральской областной организации ВКП(б) на 1/1-33 г. Свердловск, 1933, с. 2—4.

Таблица 5
СОЦИАЛЬНЫЙ СОСТАВ
ОБЛАСТНОЙ ПАРТИЙНОЙ ОРГАНИЗАЦИИ
(на 1 января соответствующего года)

Год	Рабочие		Крестьяне		Служащие и прочие	
	кол-во	%	кол-во	%	кол-во	%
1924	12 443	42,06	12 354	41,76	4 789	16,1
1925	27 899	58,20	13 366	27,88	6 675	13,92
1926	34 048	56,43	15 972	26,47	10 318	17,10
1927	35 683	53,59	19 222	28,87	11 686	17,55
1928	41 324	56,50	18 949	25,95	12 740	17,45
1929	51 798	59,57	22 469	25,84	12 689	14,59
1930	60 318	64,07	22 797	24,21	11 034	11,72
1931	82 981	63,47	36 299	27,77	11 453	8,76
1932	119 773	63,92	55 653	29,70	11 939	6,37
1933	135 911	63,29	67 350	31,22	11 489	5,35
1934	67 466	56,64	41 479	34,82	10 179	8,54

Источники к таблице 5

ЦПА ИМЛ, ф. 17, оп. 7, д. 176.
ПАСО, ф. 4, оп. 2, д. 356; оп. 4, д. 385; оп. 5, д. 359;
оп. 6, д. 374; оп. 8, д. 538; оп. 10, д. 599.

возложенная XVI съездом партии на Уральскую организацию, — строительство новой угольно-металлургической базы на Востоке — в основном разрешена.

...Завершено строительство крупнейших гигантов черной и цветной металлургии и химии (Магнитогорский комбинат, Челябинский тракторный завод, Уральский завод тяжелого машиностроения, Березниковский химический комбинат, Челябинский завод ферросплавов, 1-й Советский калийный рудник и др.).

Урал стал крупнейшей индустриальной крепостью Советского Союза и основной базой производства высококачественного металла¹.

¹ ПАСО, ф. 4, оп. 12, д. 3, л. 116 об.

Таблица 6
СОСТАВ ОБЛАСТНОЙ ПАРТИЙНОЙ ОРГАНИЗАЦИИ ПО РОДУ ЗАНЯТИИ КОММУНИСТОВ
(на 1 января соответствующего года)

Год	Рабочие				Крестьяне-единоличники	Колхозники	Служащие	Кустари и ремесленники	Учащиеся	Безработные	Прочие
	Всего	В том числе									
		фабрично-заводские	транспорзные	батраки, сельскохозяйственные рабочие							
1926	26 455	17 539	5 943	627	11 037	—	17 554	244	2 053	782	2 213
1929	38 252	22 754	8 831	2 271	12 651	2 311	26 236	340	2 697	1 412	3 057
1930	43 818	25 713	10 252	3 114	4 612	10 818	27 917	194	3 104	798	2 888
1931	55 095	33 460	11 254	3 922	1 799	25 754	36 074	214	6 943	—	4 854
1932	82 098	43 907	14 683	3 637	293	33 336	52 983	140	11 212	—	7 303
1933	93 328	47 040	15 844	5 424	301	36 644	66 193	97	12 049	—	6 138
1934	38 111	22 759	3 417	3 032	144	19 295	51 073	50	7 229	—	3 222

¹ Данные за 1927 и 1928 гг. по документам не установлены.

Источники к таблице 6

ЦПА ИМЛ, ф. 17, оп. 7, д. 176, 208, 233.
ПАСО, ф. 4, оп. 4, д. 385; оп. 7, д. 337; оп. 10, д. 595.

Таблица 7

НАЦИОНАЛЬНЫЙ СОСТАВ
ОБЛАСТНОЙ ПАРТИЙНОЙ ОРГАНИЗАЦИИ
(на 1 января 1926 г.)

Русские	—	57 486
Татары и башкиры	—	1 481
Поляки	—	124
Латыши	—	59
Евреи	—	207
Пермяки	—	248
Немцы	—	44
Китайцы	—	59
Эстонцы	—	11
Чехи	—	3
Марийцы	—	19
Зыряне	—	64
Австрийцы	—	2
Молдаване	—	1
Эскимосы	—	1
Мордвины	—	1
Чуваши	—	2
Остяки	—	4
Вогоулы	—	4
Самоеды	—	3
Прочие	—	515
Всего коммунистов	—	60 338

Источники к таблице 7
ПАСО, ф. 4, оп. 4, д. 385.

Таблица 8

СОСТАВ ОБЛАСТНОЙ
ПАРТИЙНОЙ ОРГАНИЗАЦИИ
ПО ПАРТИЙНОМУ СТАЖУ
(на 1 января 1926 г.)

До 1905	—	65
1905—1916	—	276
1917	—	1 921
1918	—	2 534
1919	—	7 195
1920	—	4 260
1921	—	1 576
1922	—	502
1923	—	1 238
1924	—	6 378
1925	—	9 144
Без указания года	—	241
Всего членов партии	—	35 330

Источники к таблице 8
ПАСО, ф. 4, оп. 4, д. 385.

Таблица 9

ПРИЕМ КАНДИДАТАМИ В ЧЛЕНЫ ПАРТИИ
ПО ОБЛАСТИ

Год	Всего приня- то кандида- тами в члены партии	Из них			
		женщин		комсомольцев	
		кол-во	%	кол-во	%
1923	4 560	—	—	—	—
1924	21 265	2 696	12,68	2 973	13,98
1925	18 802	3 480	18,51	5 645	30,02
1926	11 989	2 265	18,89	4 221	35,21
1927	13 274	1 913	14,41	4 113	30,99
1928	18 434	3 165	17,17	4 585	24,87
1929	23 732	4 279	18,03	5 200	21,91
1930	52 379	9 317	17,79	7 019	13,40
1931	70 968	12 183	17,17	10 844	15,28
1932	71 126	13 529	19,02	12 648	17,78
1933					

Приема не было

Источники к таблице 9
ПАСО, ф. 4, оп. 2, д. 352, 357; оп. 3, д. 379; оп. 6,
д. 376; оп. 8, д. 538; оп. 9, д. 549; оп. 10, д. 595.

Таблица 10
СОЦИАЛЬНЫЙ СОСТАВ
ПРИНЯТЫХ КАНДИДАТАМИ В ЧЛЕНЫ ПАРТИИ
ПО ОБЛАСТИ

Год	Рабочие		Крестьяне		Служащие	
	кол-во	%	кол-во	%	кол-во	%
1924	17 446	82,04	2 446	11,51	1 372	6,45
1925	10 175	54,12	5 572	29,64	3 055	16,25
1926	6 181	51,56	4 201	35,04	1 607	13,40
1927	8 737	65,82	3 795	28,60	741	5,58
1928	12 454	67,56	5 462	29,63	518	2,81
1929	18 669	78,67	4 809	20,26	254	1,07
1930	36 648	69,97	15 027	28,69	700	1,34

Источники к таблице 10

ПАСО, ф. 4, оп. 2, д. 357; оп. 6, д. 376; оп. 8, д. 538;
оп. 9, д. 549; оп. 10, д. 595.

Таблица 11
СЕТЬ ПЕРВИЧНЫХ ПАРТИЙНЫХ
ОРГАНИЗАЦИЙ ОБЛАСТИ
(на 1 января соответствующего года)

Год	Ячейки	Кандидатские группы
1924	1922	—
1925	1960	—
1926	2178	—
1927	2220	137
1928	2603	336
1929	2941	329
1930	3350	370
1931	4057	403
1932	6808	645
1933	7742	680
1934	6739	813
		1695

Источники к таблице 11

ЦПА ИМЛ, ф. 17, оп. 7, д. 176.
ПАСО, ф. 4, оп. 2, д. 352, 356; оп. 4, д. 385; оп. 5,
д. 354; оп. 6, д. 373; оп. 7, д. 337; оп. 10, д. 595;
оп. 11, д. 787.

Таблица 12
ЧИСЛЕННЫЙ СОСТАВ
РАЙОННЫХ И ОКРУЖНЫХ
ПАРТОРГАНИЗАЦИЙ ОБЛАСТИ
(на 1 апреля 1924 г.)¹

Районы и округа	Члены партии	Кандидаты в члены партии	Всего коммунистов	Члены РКСМ	Рабочие на предприя- тиях	Сельское население
1	2	3	4	5	6	7

Пермский округ

Горрайком	1 085	1 069	2 154	1 463	6 512	—
Мотовилиха	495	649	1 144	1 061	6 847	28 771
Оханский	52	18	70	143	—	35 336
Очерский	55	55	110	145	604	39 690
Нытвенский	61	47	108	151	366	24 324
Верещагинский	77	159	236	160	833	38 323
Сивинский	48	34	82	103	189	39 940
Карагайский	33	15	48	27	—	27 855
Юговской	28	27	55	70	99	24 960
Сергинский	28	16	44	66	—	25 826
Чусовской	212	542	754	717	8 061	31 325
Добрянский	34	17	51	79	90	33 006
Ленинский	34	20	54	25	3	33 776
Ильинский	42	11	53	82	—	49 884
Чермозский	84	157	241	187	1 416	15 153
Нердвинский	52	22	74	112	—	33 289
Юго-Камский	17	14	31	46	—	15 760
Култаевский	12	8	20	45	—	14 174
Б.-Сосновский	15	8	23	35	—	21 792
Лысьвенский	352	1 088	1 440	784	4 156	9 146

Всего по ок-
ругу

Екатеринбургский округ

I район	1 303	775	2 078	1 901	6 464	—
II район	249	287	536	377	2 836	119 624

¹ Таблица воспроизводится точно по оригиналу, итоговые
данные не всегда точны.

В общих делах партии огромное значение имеет деятельность республиканских, краевых, областных, окружных, городских, районных партийных организаций... Без преувеличения можно сказать, что на них лежит главная ответственность за проведение партийной политики на местах.

*Из Отчетного доклада ЦК КПСС
XXV съезду партии*

В решении больших и многообразных задач коммунистического строительства первостепенная роль принадлежит первичным партийным организациям.

*Из Отчетного доклада ЦК КПСС
XXVI съезду партии*

17 января 1934 г. ВЦИК принял постановление о разделении Уральской области на Свердловскую, Челябинскую и Обско-Иртышскую области.

22 января 1934 г. состоялась I Свердловская областная конференция ВКП(б), на которой были избраны руководящие органы областной партийной организации и делегаты на XVII съезд ВКП(б).

3 октября 1938 г. Указом Президиума Верховного Совета СССР Свердловская область разделена на Свердловскую и Пермскую области. В состав Свердловской области вошли 7 городов областного подчинения (Асбест, Красноуральск, Надеждинск, переименованный в 1939 г. в Серов, Нижний Тагил, Первоуральск, Ревда, Свердловск) и 40 районов.

Кроме районов, входивших ранее в Свердловскую область (Алапаевский, Арамилский, Артинский, Ачитский, Белоярский, Березовский, Верхнепышминский, Верхотурский, Висимский, Гаринский, Егоршинский, Еланский, Ивдельский, Ирбитский, Исовский, Кировградский, Краснополянский, Красноуфимский, Кушвинский, Лялинский, Манчажский, Махневский, Нижнесергинский, Петрокаменский, Полевской, Режевский, Салдинский, Слободо-Туринский, Сухоложский, Сысертский, Таборинский, Туринский, Тагильский и Шалин-

ский), в состав области были включены пять районов Челябинской области (Буткинский, Камышловский, Пышминский, Талицкий, Тугулымский) и Верхнетавдинский район Омской области.

В 1942 г. в Свердловскую область включены Каменский район и г. Каменск-Уральский, входившие ранее в Челябинскую область.

В последующие годы изменения в районировании были ограничены рамками только Свердловской области.

Многие районные центры превратились в города, и на базе райкомов образованы горкомы партии. В пятидесятых — шестидесятых годах происходило укрупнение районов, некоторые прекратили самостоятельное существование и влились в другие районы (Арамилевский, Буткинский, Висимский, Еланский, Исовский, Краснополянский, Коптеловский, Манчажский, Махневский, Петрокаменский и другие). Создавались и новые районы: Байкаловский, Пригородный, Пышминский и другие. В настоящее время в Свердловскую областную партийную организацию входят 32 городских и 19 районных комитетов партии, 23 парткома с правами райкомов партии. Три города имеют в своем составе райкомы партии: Свердловск (Верх-Исетский, Железнодорожный, Кировский, Ленинский, Октябрьский, Орджоникидзевский и Чкаловский райкомы партии), Нижний Тагил (Дзержинский, Ленинский, Тагилстроевский) и Каменск-Уральский (Красногорский и Синарский).

Почти 50 лет прошло со времени образования Свердловской области. Областная парторганизация решала в этот период крупные и сложные вопросы развития экономики и культуры, повышения благосостояния трудящихся. В связи с изменяющимися условиями и задачами менялась и структура партийных органов, в том числе обкома партии.

Так, в 1939 г. в областном комитете появился новый отдел школ и науки, впоследствии отдел науки и учебных заведений. Значительные изменения в структуре областного комитета партии произошли в годы Великой Отечественной войны. В 1954 г. созданы отдел

строительства и стройматериалов и отдел административных и торгово-финансовых органов. Позднее они разделены на самостоятельные отделы: административных органов, легкой, пищевой промышленности и торговли, строительства, лесной и деревообрабатывающей промышленности. В 1969 г. из отдела пропаганды и агитации выделился самостоятельный отдел культуры, в 1978-м из отдела тяжелой промышленности, транспорта и связи — самостоятельный отдел транспорта и связи, в 1981-м на базе отдела легкой, пищевой промышленности и торговли образовались два самостоятельных отдела: легкой и пищевой промышленности, торговли и бытового обслуживания.

Изменения в структуре партийных органов направлены на дальнейшее совершенствование партийной работы, укрепление связи с низовыми организациями и улучшение партийного руководства всеми отраслями народного хозяйства.

С 1940 г. численность областной парторганизации возросла более чем в 5,3 раза и достигла к 1983 году четверти миллиона человек. Количество рабочих увеличилось почти в 4 раза, коммунистов, занятых в промышленности, на транспорте и в строительстве, — более чем в 5 раз, в сельском хозяйстве — почти в 4 раза. Повысился культурный и общеобразовательный уровень коммунистов.

Ныне вся организаторская и политическая работа партийной организации области направлена на успешное выполнение решений XXVI съезда партии, ноябрьского (1982) Пленума ЦК КПСС и принятых на одиннадцатую пятилетку планов экономического и социального развития.

Таблица 13

ЧИСЛЕННЫЙ СОСТАВ
ОБЛАСТНОЙ ПАРТИЙНОЙ ОРГАНИЗАЦИИ
(на 1 января соответствующего года)

Год	Члены партии	Кандидаты в члены партии	Всего коммунистов	Из них женщин	
				кол-во	%
1	2	3	4	5	6
1934	43 290	22 276	65 566	11 449	17,46
1935	37 296	16 758	54 054	9 591	17,74
1936	32 438	13 745	46 183	8 655	18,74
1937	34 933	13 888	48 821	8 810	18,05
1938	32 293	13 266	45 559	8 517	18,69
1939	23 947	11 142	35 089	6 294	17,94
1940	28 359	17 258	45 617	8 422	18,46
1941	32 883	16 430	49 313	9 571	19,41
1942	41 022	11 085	52 107	13 687	26,27
1943	49 456	15 156	64 612	19 292	29,86
1944	50 112	21 740	71 852	22 644	31,51
1945	50 964	21 565	72 529	23 345	32,19
1946	67 290	20 867	88 157	25 738	29,20
1947	85 362	20 778	106 140	25 219	23,76
1948	89 744	18 483	108 227	24 836	22,95
1949	91 808	15 165	106 973	24 185	22,61
1950	96 360	12 014	108 374	24 791	22,88
1951	97 965	11 761	109 726	25 041	22,82
1952	102 446	11 514	113 960	26 189	22,98
1953	106 792	10 187	116 979	26 806	22,92
1954	110 209	6 052	116 261	26 665	22,94
1955	112 499	3 807	116 306	26 574	22,85
1956	115 799	3 985	119 784	27 136	22,65
1957	125 503	5 802	131 305	29 268	22,29
1958	128 964	6 167	135 131	29 740	22,01
1959	133 542	6 314	139 856	31 011	22,17
1960	138 319	6 912	145 231	31 741	21,86
1961	145 019	8 166	153 185	33 336	21,76
1962	151 979	8 849	160 828	34 743	21,60
1963	156 726	8 203	164 929	35 373	21,45
1964	164 241	8 181	172 422	36 843	21,40
1965	170 947	8 987	179 934	38 502	21,40
1966	178 914	8 970	187 884	40 738	21,68
1967	184 327	6 522	190 849	42 172	22,40

1	2	3	4	5	6
1968	187 148	8 215	195 363	43 854	22,45
1969	191 638	7 681	199 319	45 027	22,59
1970	194 349	6 934	201 283	46 281	22,99
1971	196 004	8 234	204 238	48 043	23,52
1972	199 433	7 381	206 814	49 534	23,95
1973	201 530	7 480	209 010	51 316	24,55
1974	203 930	8 069	211 999	52 894	24,95
1975	207 785	8 522	216 307	55 659	25,73
1976	212 173	8 383	220 556	57 820	26,22
1977	216 330	8 501	224 831	59 637	26,53
1978	220 763	8 471	229 234	62 281	27,17
1979	224 166	8 738	232 904	64 341	27,63
1980	227 481	9 187	236 668	66 773	28,21
1981	231 116	9 629	240 745	69 259	28,77
1982	235 285	10 101	245 384	72 013	29,35

Источники к таблице 13

ЦПА ИМЛ, ф. 17, оп. 7, д. 183, 186, 254, 306,
ПАСО, ф. 4, оп. 33, д. 185; оп. 34, д. 164; оп. 35,
д. 186; оп. 60, д. 468а; оп. 65, д. 486, 487; оп. 67,
д. 192; оп. 69, д. 112; оп. 71, д. 94; оп. 72, д. 99;
оп. 73, д. 131; оп. 74, д. 149; оп. 75, д. 169; оп. 79,
д. 190; оп. 80, д. 131; оп. 83, д. 109; оп. 87, д. 91;
оп. 88, д. 94; ф. 376, оп. 1, д. 361; ф. 790, оп. 1,
д. 69а.

Текущий архив Свердловского обкома КПСС.

Указанные источники относятся ко всем последующим таблицам.

Таблица 14
СОЦИАЛЬНЫЙ СОСТАВ
ОБЛАСТНОЙ ПАРТИЙНОЙ ОРГАНИЗАЦИИ
(на 1 января соответствующего года)

Год	Рабочие		Крестьяне		Служащие и прочие	
	кол-во	%	кол-во	%	кол-во	%
	1	2	3	4	5	6
1934	39 634	60,45	19 461	29,68	6 471	9,87
1935	34 995	64,74	13 341	24,68	5 718	10,58
1936	30 034	65,03	11 603	25,12	4 546	9,84
1937	32 195	65,94	10 431	21,37	6 195	12,69
1938	30 957	67,95	9 592	21,05	5 010	11,00
1939	22 353	63,70	6 399	18,24	6 336	18,06
1940	24 376	53,44	7 024	15,40	14 217	31,17
1941	25 078	50,85	7 383	14,97	16 852	34,17
1942	26 480	50,82	5 615	10,78	20 012	38,41
1943	33 010	51,09	5 257	8,14	26 345	40,77
1944	35 807	49,83	5 828	8,11	30 217	42,05
1945	34 210	47,17	5 492	7,57	32 827	45,26
1946	40 384	45,81	7 963	9,03	39 810	45,16
1947	47 753	44,99	10 776	10,15	47 611	44,86
1948	48 073	44,42	11 334	10,47	48 820	45,11
1949	47 680	44,57	11 458	10,71	47 835	44,72
1950	47 439	43,77	11 972	11,05	48 963	45,18
1951	47 586	43,37	12 888	11,75	49 252	44,89
1952	49 853	43,75	13 580	11,92	50 527	44,34
1953	51 520	44,04	14 259	12,19	51 200	43,77
1954	50 780	43,68	14 522	12,49	50 959	43,83
1955	50 475	43,40	13 983	12,02	51 848	44,58
1956	52 416	43,76	14 100	11,77	53 268	44,47
1957	56 451	42,99	15 771	12,01	59 083	45,00
1958	58 747	43,47	15 193	11,24	61 191	45,28
1959	61 314	43,84	15 369	10,99	63 173	45,17
1960	64 119	44,15	15 555	10,71	65 557	45,14
1961	69 089	45,10	16 128	10,53	67 968	44,37
1962	74 010	46,02	16 292	10,13	70 526	43,85
1963	77 299	46,87	16 173	9,81	71 457	43,33
1964	82 973	48,12	16 332	9,47	73 117	42,41
1965	88 171	49,00	17 291	9,61	74 472	41,39
1966	92 824	49,40	16 490	8,78	78 570	41,82
1967	95 933	50,27	16 470	8,63	78 446	41,10
1968	99 296	50,83	16 311	8,35	79 756	40,82
1969	102 480	51,42	16 359	8,21	80 480	40,38

1	2	3	4	5	6	7
1970	103 543	51,44	16 074	7,99	81 666	40,57
1971	104 961	51,39	15 354	7,52	83 923	41,09
1972	106 186	51,34	15 194	7,35	85 434	41,31
1973	108 063	51,70	15 101	7,23	85 846	41,07
1974	110 167	51,97	14 847	7,00	86 985	41,03
1975	112 741	52,12	14 545	6,72	89 021	41,15
1976	115 632	52,43	14 238	6,46	90 686	41,12
1977	118 660	52,78	13 942	6,20	92 229	41,02
1978	121 721	53,10	13 736	5,99	93 777	40,91
1979	124 876	53,60	13 482	5,80	94 546	40,60
1980	127 734	54,00	13 184	5,60	95 750	40,40
1981	130 771	54,30	12 988	5,40	96 986	40,30
1982	134 478	54,80	12 839	5,23	98 067	39,96

Таблица 15

СОСТАВ ОБЛАСТНОЙ ПАРТИЙНОЙ ОРГАНИЗАЦИИ
ПО РОДУ ЗАНЯТИЙ КОММУНИСТОВ
(на 1 января соответствующего года)

Год	Рабочие	Колхоз-ники	Члены куст-пром-артелей	Служащие	Уча-щиеся	Прочие
1	2	3	4	5	6	7
1934	19 958	7 528 ¹	7	30 457	5 614	1 911
1935	16 250	4 269	7	27 042	4 798	1 688
1936	12 829	3 140	9	25 962	3 181	1 062
1937	12 049	2 434	260	28 718	2 814	2 546
1938	11 980	2 120	253	27 111	1 474	2 621
1939	8 785	1 276	286	21 564	1 373	1 183
1940	9 881	2 100	877	29 819	1 405	847
1941	9 900	2 719	601	33 254	1 257	1 008
1942	10 773	1 681	518	35 328	623	3 184
1943	14 889	1 971	512	42 802	712	3 726
1944	18 183	2 135	697	46 605	778	3 454
1945	18 974	2 458	480	46 140	1 086	3 391
1946	21 384	3 906	529	53 946	1 399	6 993
1947	26 003	6 015	697	64 167	2 530	5 966
1948	28 223	7 395	815	62 820	2 843	5 549
1949	29 785	7 127	1 348	58 928	2 946	6 080
1950	31 015	6 794	1 098	60 075	2 995	5 745
1951	32 147	7 437	1 267	59 333	2 804	5 625
1952	35 510	7 186	1 298	60 992	2 698	3 722
1953	36 321	7 012	1 496	63 002	2 710	5 667
1954	36 775	5 745	1 509	62 333	2 745	6 314
1955	36 336	6 198	1 419	62 774	2 669	6 910
1956	38 141	7 218	1 483	62 009	2 438	8 495
1957	42 156	7 624	—	68 090	2 129	11 306
1958	42 396	6 698	—	69 694	2 284	14 059
1959	44 775	6 172	—	71 146	2 098	15 665
1960	47 312	7 183	—	71 773	2 205	16 758
1961	52 801	5 158	—	74 962	2 338	17 926
1962	57 748	2 695	—	78 920	2 596	18 869
1963	58 843	2 716	—	81 261	2 683	19 426
1964	62 285	2 865	—	83 754	2 910	20 578
1965	66 222	2 994	—	86 144	3 168	21 406
1966	67 730	3 054	—	91 699	3 057	22 344
1967	68 640	3 125	—	92 955	2 682	23 447
1968	70 061	3 028	—	95 567	2 067	24 640
1969	70 958	3 044	—	97 429	1 720	26 168
1970	70 352	3 042	—	98 496	1 802	27 591

1	2	3	4	5	6	7
1971	70 898	3 058	—	99 206	1 956	29 120
1972	71 505	3 043	—	99 298	2 014	30 954
1973	71 630	2 969	—	99 741	2 165	32 505
1974	72 442	2 941	—	100 861	2 197	33 558
1975	72 825	2 977	—	102 266	2 243	35 996
1976	74 164	2 975	—	103 686	2 133	37 598
1977	75 133	3 007	—	104 533	2 097	40 061
1978	76 299	3 036	—	105 342	2 147	42 416
1979	77 078	3 132	—	106 148	2 177	44 369
1980	78 370	3 145	—	106 897	2 200	46 056
1981	79 853	3 159	—	108 345	2 163	47 225
1982	81 399	3 205	—	109 833	2 130	48 817

¹ Кроме того, крестьяне-единоличники — 91.

Таблица 16

СОСТАВ ОБЛАСТНОЙ ПАРТИЙНОЙ ОРГАНИЗАЦИИ ПО ОБРАЗОВАНИЮ КОММУНИСТОВ

(на 1 января соответствующего года)

Год	Имеющие за- конченное высшее обра- зование		Имеющие не- законченное высшее обра- зование		Имеющие за- конченное среднее обра- зование		Имеющие не- законченное среднее обра- зование		Имеющие на- чальное образование		Грамотные, но не имеющие образования		Доктора наук		Кандида- ты наук	
	Кол-во	%	Кол-во	%	Кол-во	%	Кол-во	%	Кол-во	%	Кол-во	%	Кол-во	%	Кол-во	%
	1939	2 172	6,19	587	1,67	3 131	8,92	4 433	12,63	17 040	48,56	7 596	21,65	—	—	—
1941	3 078	6,24	1 022	2,07	5 273	10,69	6 853	13,90	25 358	51,42	7 679	15,57	—	—	—	—
1946	7 498	8,51	1 990	1,92	13 113	14,87	19 523	22,15	37 542	42,59	8 445	9,58	—	—	—	—
1951	7 716	7,03	1 890	1,72	17 269	15,74	28 938	26,37	43 345	39,50	10 513	9,58	—	—	—	—
1956	10 491	8,76	3 208	2,68	20 726	17,30	39 252	32,77	38 187	31,88	7 920	6,61	0,03	197	0,18	—
1961	16 961	11,07	3 673	2,40	34 569	22,57	47 337	30,90	43 841	28,62	6 804	4,44	0,04	462	0,39	—
1966	24 165	12,86	4 129	2,20	53 748	28,61	55 823	29,71	43 942	23,39	6 077	3,23	0,05	632	0,41	—
1971	33 368	16,34	4 216	2,06	67 714	33,15	55 464	27,16	38 685	18,94	4 791	2,35	0,08	1 292	0,63	—

86

Год	Имеющие за- конченное высшее обра- зование		Имеющие не- законченное высшее обра- зование		Имеющие за- конченное среднее обра- зование		Имеющие не- законченное среднее обра- зование		Имеющие на- чальное образование		Грамотные, но не имеющие образования		Доктора наук		Кандида- ты наук	
	Кол-во	%	Кол-во	%	Кол-во	%	Кол-во	%	Кол-во	%	Кол-во	%	Кол-во	%	Кол-во	%
	1972	35 159	17,00	4 101	1,98	70 594	34,13	54 727	26,46	37 691	18,22	4 542	2,20	0,08	1 378	0,67
1973	37 199	17,80	4 315	2,06	74 241	35,52	52 990	25,32	36 029	17,24	4 296	2,06	0,09	1 546	0,74	—
1974	38 959	18,38	4 482	2,11	77 924	36,76	51 694	24,38	34 812	16,42	4 128	1,95	0,10	1 609	0,76	—
1975	41 368	19,12	4 992	2,31	81 438	37,65	50 934	23,55	33 542	15,51	4 033	1,86	0,11	1 849	0,85	—
1976	43 573	19,76	4 997	2,27	84 889	38,49	50 617	22,95	32 712	14,83	3 768	1,71	0,11	1 895	0,86	—
1977	45 978	20,45	5 043	2,24	88 282	39,27	50 264	22,36	31 608	14,06	3 656	1,63	0,12	2 000	0,89	—
1978	48 205	21,03	4 854	2,12	92 497	40,35	49 716	21,69	30 521	13,31	3 441	1,50	0,12	2 062	0,90	—
1979	50 396	21,64	4 877	2,09	96 103	41,26	49 116	21,09	29 210	12,54	3 202	1,37	0,13	2 149	0,92	—
1980	52 686	22,26	4 731	2,00	100 113	42,30	48 074	20,31	28 046	11,85	3 018	1,28	0,13	2 231	0,94	—
1981	54 971	22,83	4 551	1,89	104 578	43,44	46 919	19,49	26 897	11,17	2 829	1,18	0,13	2 293	0,95	—
1982	57 653	23,50	4 583	1,87	108 738	44,31	45 866	18,69	25 910	10,56	2 634	1,07	0,13	2 400	0,98	—

Таблица 22

СОЦИАЛЬНЫЙ СОСТАВ
ПРИНЯТЫХ КАНДИДАТАМИ В ЧЛЕНЫ ПАРТИИ
ПО ОБЛАСТИ

Год	Рабочие		Крестьяне		Служащие	
	Кол-во	%	Кол-во	%	Кол-во	%
1946	1 692	31,58	296	5,53	2 362	44,09
1947	1 300	31,30	306	7,37	1 738	41,84
1948	173	44,36	48	12,31	138	35,38
1949	716	42,85	162	9,69	793	47,46
1950	1 597	45,29	431	12,22	1 438	40,78
1951	1 463	50,55	224	7,74	1 207	41,71
1952	1 179	48,20	220	8,99	1 047	42,80
1953	1 164	48,64	126	5,27	1 103	46,09
1954	1 037	48,19	146	6,78	969	45,03
1955	1 285	47,14	254	9,32	1 187	43,54
1956	2 410	53,47	370	8,21	1 727	38,32
1957	2 444	54,92	322	7,24	1 684	37,84
1958	2 658	55,61	345	7,22	1 777	37,18
1959	3 150	59,94	385	7,33	1 720	32,73
1960	3 904	63,39	349	5,67	1 906	30,95
1961	4 624	63,71	169	2,33	2 465	33,96
1962	3 676	61,15	114	1,90	2 221	36,95
1963	4 776	63,03	153	2,02	2 648	34,95
1964	5 375	63,21	214	2,52	2 914	34,27
1965	5 243	61,57	184	2,16	3 089	36,27
1966	3 946	61,77	123	1,93	2 319	36,30
1967	5 163	64,33	176	2,19	2 687	33,48
1968	4 611	64,25	111	1,55	2 455	34,21
1969	3 984	64,00	101	1,62	2 140	34,38
1970	4 525	63,74	111	1,56	2 463	34,70
1971	4 223	63,76	137	2,07	2 263	34,17
1972	4 417	63,87	129	1,87	2 370	34,27
1973	4 844	64,40	160	2,13	2 518	33,48
1974	5 328	64,43	149	1,80	2 793	33,77
1975	5 175	65,51	112	1,42	2 612	33,07
1976	5 358	65,37	118	1,44	2 721	33,20
1977	5 387	68,02	114	1,44	2 419	30,54
1978	5 445	68,11	129	1,61	2 420	30,27
1979	5 612	68,22	124	1,51	2 490	30,27
1980	5 731	68,13	127	1,51	2 559	30,40
1981	6 202	67,77	172	1,88	2 778	30,35
1982	6 494	67,67	168	1,75	2 935	30,58

Таблица 23

СОСТАВ ПРИНЯТЫХ КАНДИДАТАМИ В ЧЛЕНЫ ПАРТИИ ПО РОДУ ЗАНЯТИЙ

Год	Из них						Прочие						
	Всего принято кандидатами в члены партии	Рабочие		Колхозники		Члены кулст-промартелей		Служащие		Учащиеся		Прочие	
		Кол-во	%	Кол-во	%	Кол-во	%	Кол-во	%	Кол-во	%	Кол-во	%
1	2	3	4	5	6	7	8	9	10	11	12	13	14
1938	4 914	2 499	50,85	172	3,50	23	0,47	2 031	41,33	120	2,44	69	1,40
1939	12 301	2 800	22,76	894	7,27	78	0,63	7 786	63,30	598	4,86	145	1,18
1940	5 663	1 448	25,57	625	11,04	28	0,49	3 227	56,98	300	5,30	35	0,62
1941	2 050	514	25,07	150	7,32	3	0,15	1 302	63,51	71	3,46	10	0,49
1942	8 304	2 952	35,55	299	3,60	4	0,05	4 930	59,37	103	1,24	16	0,19
1943	15 089	5 705	37,81	402	2,66	38	0,25	8 786	58,23	140	0,93	18	0,12
1944	11 877	4 640	39,07	551	4,64	28	0,24	6 431	54,15	221	1,86	6	0,05
1945	7 180	2 885	40,18	460	6,41	10	0,14	3 715	51,74	108	1,50	2	0,03
1946	4 350	1 692	38,90	296	6,80	11	0,23	2 210	50,80	129	3,20	3	0,09
1947	3 344	1 291	38,61	306	9,15	6	0,18	1 571	46,98	169	5,05	1	0,03

1	2	3	4	5	6	7	8	9	10	11	12	13	14
1948	359	113	31,48	48	13,37	2	0,56	132	36,77	4	1,11	—	—
1949	1 671	716	42,85	162	9,69	3	0,18	738	44,17	50	2,99	2	0,12
1950	3 526	1 597	45,29	431	12,22	14	0,40	1 405	39,85	73	2,07	6	0,17
1951	2 894	1 463	50,55	224	7,74	15	0,52	1 155	39,91	37	1,28	—	—
1952	2 446	1 179	48,20	220	8,99	23	0,94	1 006	41,13	18	0,74	—	—
1953	2 393	1 179	50,41	133	5,56	11	0,46	1 059	44,25	11	0,46	—	—
1954	2 152	1 037	48,19	146	6,78	13	0,6	946	43,96	10	0,46	—	—
1955	2 726	1 285	47,14	254	9,32	5	0,18	1 176	43,14	6	0,22	—	—
1956	4 507	2 412	53,52	370	8,21	—	—	1 718	38,12	7	0,16	—	—
1957	4 450	2 444	54,92	322	7,22	—	—	1 679	37,73	5	0,11	—	—
1958	4 780	2 658	55,61	345	7,24	—	—	1 760	36,82	17	0,36	—	—
1959	5 255	3 150	59,94	385	7,33	—	—	1 710	32,54	10	0,19	—	—
1960	6 159	3 904	63,39	349	5,67	—	—	1 896	30,78	10	0,16	—	—
1961	7 258	4 624	63,71	169	2,33	—	—	2 450	33,76	15	0,21	—	—
1962	6 011	3 676	61,15	114	1,90	—	—	2 216	36,87	5	0,08	—	—
1963	7 577	4 776	63,03	153	2,02	—	—	2 638	34,82	10	0,13	—	—
1964	8 503	5 375	63,21	214	2,52	—	—	2 901	34,12	13	0,15	—	—
1965	8 516	5 243	61,57	184	2,16	—	—	3 075	36,11	14	0,16	—	—
1966	6 388	3 946	61,77	123	1,93	—	—	2 308	36,13	11	0,17	—	—
1967	8 026	5 163	64,33	176	2,19	—	—	2 675	33,34	11	0,14	—	—
1968	7 177	4 611	64,25	111	1,55	—	—	2 451	34,15	4	0,06	—	—
1969	6 225	3 984	64,00	101	1,62	—	—	2 105	33,82	35	0,56	—	—

1970	7 099	4 517	63,63	111	1,56	—	—	2 446	34,46	25	0,35	—	—
1971	6 623	4 216	63,66	137	2,07	—	—	2 228	33,64	42	0,63	—	—
1972	6 916	4 410	63,77	129	1,87	—	—	2 269	32,81	108	1,56	—	—
1973	7 522	4 819	64,07	160	2,13	—	—	2 440	32,44	103	1,37	—	—
1974	8 270	5 309	64,67	149	1,80	—	—	2 707	32,73	105	1,27	—	—
1975	7 899	5 123	64,81	112	1,42	—	—	2 564	32,46	100	1,27	—	—
1976	8 197	5 330	65,02	118	1,44	—	—	2 653	32,37	96	1,17	—	—
1977	7 920	5 375	67,87	114	1,44	—	—	2 329	29,41	102	1,29	—	—
1978	7 994	5 430	67,93	129	1,61	—	—	2 338	29,25	97	1,21	—	—
1979	8 226	5 601	68,09	124	1,51	—	—	2 402	29,20	99	1,20	—	—
1980	8 417	5 731	68,09	127	1,51	—	—	2 468	29,32	91	1,08	—	—
1981	9 152	6 179	67,52	172	1,88	—	—	2 698	29,48	103	1,13	—	—
1982	9 597	6 468	67,40	167	1,74	—	—	2 866	29,86	96	1,00	—	—

Источники к таблице 23
 ПАСО, ф. 4, оп. 60, д. 468а; оп. 65, д. 486, 487; оп. 67, д. 192; оп. 69, д. 112; оп. 71, д. 94; оп. 72, д. 99; оп. 73, д. 131; оп. 74, д. 149; ф. 376, оп. 1, д. 351; ф. 790, оп. 1, д. 69а.

Подсчитано по данным:
 ПАСО, ф. 4, оп. 33, д. 173, 174, 175, 176, 177, 178, 179, 180, 181, 182, 183, 185; оп. 34, д. 164; оп. 35, д. 179, 186; оп. 36, д. 190, 191, 192, 193; оп. 37, д. 139, 143, 147; оп. 38, д. 137, 141, 144, 149; оп. 39, д. 143, 147, 152; оп. 40, д. 53, 59.
 Текущий архив Свердловского обликома КПСС.

Таблица 34
СОСТАВ СЕКРЕТАРЕЙ ПЕРВИЧНЫХ ПАРТИЙНЫХ
ОРГАНИЗАЦИЙ ОБЛАСТИ

(на 1 января соответствующего года)

По социальному положению

Год	Рабочие	Крестьяне	Служащие
1939	1 008	486	251
1940	1 141	550	420
1941	1 298	624	573
1942	1 173	497	924
1943	1 381	441	1 178
1944	1 422	428	1 380
1945	1 386	447	1 572
1946	1 367	572	1 823
1947	1 539	721	2 327
1948	1 624	912	2 628
1949	1 653	847	2 863
1950	1 665	832	3 003
1951	1 630	672	2 860
1952	1 713	681	2 969
1953	1 673	721	3 051
1954	1 702	672	3 196

По роду занятий

Год	Рабочие	Колхоз-ники	ИТР	Специалисты с/х	Служащие и прочие
1958	321	343	614	110	3 011
1959	310	202	600	86	3 041
1960	320	157	828	73	2 818
1961	299	84	732	71	2 908
1962	298	53	847	41	2 898
1963	309	41	977	49	2 873
1964	382	55	1 001	66	2 672
1965	414	33	963	74	2 709
1966	310	34	956	62	2 898
1967	302	30	953	83	2 973
1968	277	33	944	83	3 080
1969	256	23	993	91	3 105
1970	230	18	1 025	66	3 135
1971	239	23	1 152	62	2 972
1972	237	18	1 146	68	2 981
1973	246	29	1 168	71	2 947
1974	275	32	1 130	76	2 947
1975	253	34	1 240	82	2 897
1976	286	30	1 245	82	2 891
1977	307	29	1 331	79	2 830
1978	295	29	1 428	78	2 765
1979	356	32	1 307	101	2 809
1980	343	35	1 314	94	2 844
1981	361	38	1 388	96	2 757
1982	378	37	1 492	85	2 712

Таблица 35
СОСТАВ СЕКРЕТАРЕЙ
ПЕРВИЧНЫХ ПАРТИЙНЫХ
ОРГАНИЗАЦИЙ ОБЛАСТИ
ПО ОБРАЗОВАНИЮ
(на 1 января соответствующего года)

Год	С высшим	Со средним	С неполным средним	С низшим
1	2	3	4	5
1939	93	249	—	1 403
1940	117	321	—	1 673
1941	144	394	—	1 957
1942	318	510	—	1 766
1943	449	735	—	1 816
1944	473	747	—	2 010
1945	416	893	—	2 096
1946	449	902	—	2 411
1947	451	978	1 117	2 041
1948	469	1 174	1 318	2 203
1949	486	1 243	1 422	2 212
1950	438	1 198	1 567	2 143
1951	464	1 119	1 506	1 947
1952	504	1 184	1 573	1 945
1953	530	1 183	1 612	1 931
1954	578	1 294	1 669	1 816
1955	474	1 101	1 666	1 138
1956	517	1 172	1 637	1 042
1957	580	1 279	1 566	972
1958	574	1 278	1 444	799

1	2	3	4	5
1959	657	1 261	1 384	659
1960	709	1 351	1 273	587
1961	770	1 376	1 193	487
1962	800	1 440	1 185	433
1963	989	1 452	1 089	464

Год	С высшим	С незакон- ченным высшим	Со сред- ним	С незакон- ченным средним	С началь- ным
1964	991	247	1 411	1 080	447
1965	1 033	1 520	1 006	388	—
1966	1 056	1 627	1 004	327	—
1967	1 139	1 647	1 043	264	—
1968	1 220	1 736	1 024	185	—
1969	1 293	1 802	1 019	101	—
1970	1 361	1 842	922	93	—
1971	1 452	1 849	856	61	—
1972	1 488	249	1 810	858	45
1973	1 599	224	1 790	813	35
1974	1 632	203	1 896	715	14
1975	1 722	195	1 877	696	16
1976	1 825	197	1 850	655	7
1977	1 909	168	1 893	598	8
1978	2 015	164	1 870	539	7
1979	2 142	164	1 931	362	6
1980	2 205	159	1 937	326	3
1981	2 284	145	1 963	248	—
1982	2 340	139	2 003	220	—

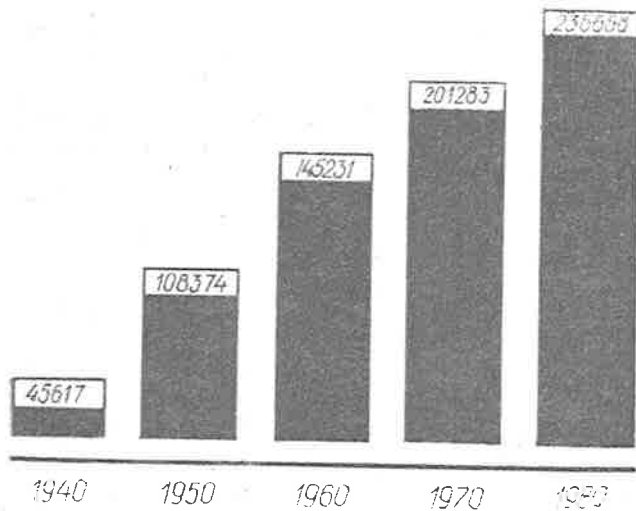
1	2	3	4	5	6	7
Сысертский	82	2 850	89	2 956	92	3 265
Таборинский	18	308	17	258	19	269
Галицкий	78	2 387	74	2 409	70	2 473
Тугулымский	44	1 464	48	1 344	53	1 361
Туринский	59	1 777	62	1 750	60	1 804
Шалинский	41	1 192	41	1 127	43	1 071

Источники к таблице 36

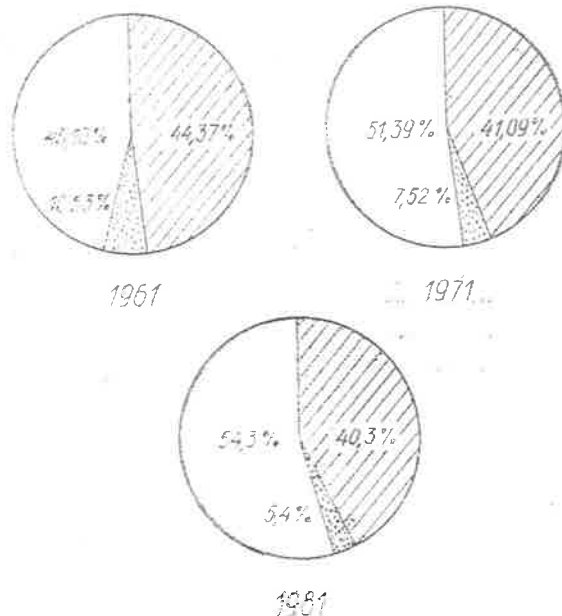
ЦАСО, ф. 4, оп. 74, д. 149, л. 8-9.

Текущий архив Свердловского обкома КПСС.

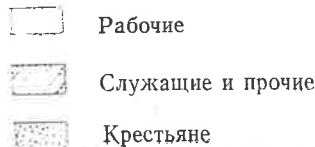
¹ 12 марта 1977 г. по решению ЦК КПСС ликвидирован Алапаевский райком КПСС. Партийная организация района объединена с городской парторганизацией.

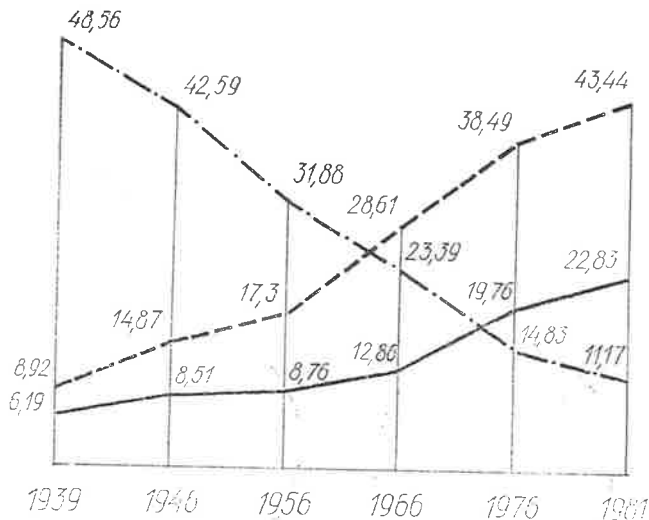


Численный состав Свердловской областной партийной организации



Социальный состав Свердловской областной партийной организации





Состав Свердловской областной партийной организации по образованию коммунистов¹ (в процентах)

- С высшим образованием
- - - Со средним образованием
- · - С начальным образованием

¹ Полностью данные приводятся в таблице 16.

ИЗ ПОСТАНОВЛЕНИЯ IX ПЛЕНУМА СВЕРДЛОВСКОГО ОБКОМА ВКП(б) «О РАБОТЕ ОБЛАСТНОЙ ПАРТОРГАНИЗАЦИИ В ПЕРИОД ВОЙНЫ И ПРОВЕДЕНИЯ МОБИЛИЗАЦИИ»

6 июля 1941 г.

1. Пленум требует от всех руководителей и работников партийных, советских, хозяйственных и других организаций, от всех членов и кандидатов областной парторганизации немедленно покончить с благодушием и беспечностью, освободиться от настроений мирного строительства, перестроить всю работу на новый, боевой, военный лад, с тем чтобы все подчинить интересам фронта и задачам организации разгрома и уничтожения коварного врага — германского фашизма.

Пленум предлагает бюро обкома, горкомам и райкомам ВКП(б) в оценке деятельности любой организации, каждого предприятия, их руководителей и работников исходить исключительно из того, как и чем они помогают делу обороны страны, фронту, Красной Армии, обеспечению усиленной работы предприятий, организации охраны заводов, электростанций, телефонной и телеграфной связи, налаживанию противовоздушной обороны, как того требует т. Сталин.

2. Пленум требует от хозяйственных руководителей, горкомов и райкомов ВКП(б) и секретарей первичных парторганизаций до конца использовать патристический подъем и инициативу масс для обеспечения ударной работы каждого завода, досрочного выполнения и перевыполнения военных заказов, выпуска продукции нарастающими темпами. В связи с этим обязать партийных и хозяйственных руководителей, отраслевые отделы обкома, горкомы и райкомы ВКП(б):

а) по каждому предприятию к 15 июля тщательно выявить и учесть все используемые станки, механизмы, провести им необходимый ремонт и обеспечить их немедленный пуск в работу. Везде, где только возможно, широко развернуть строительство станков собственными силами предприятий;

Введение	5
От составителей	28
I. БОЛЬШЕВИСТСКИЕ ОРГАНИЗАЦИИ УРАЛА ДО ОКТЯБРЬСКОЙ СОЦИАЛИСТИЧЕСКОЙ РЕВОЛЮЦИИ И В ПЕРВЫЕ ГОДЫ СОВЕТСКОЙ ВЛАСТИ 1903—1923 гг.	31
Численный состав партийных организаций Урала в нелегальный период. 1904 г.— февраль 1917 г.	35
Численный состав Уральской областной организации РСДРП(б). Апрель 1917 г.— апрель 1918 г.	38
Таблица 1	
Численный состав Екатеринбургской губернской организации РКП(б)	41
Таблица 2	
Состав Екатеринбургской губернской организации РКП(б)	42
Таблица 3	
Социальный состав Екатеринбургской губернской организации РКП(б).	43
Документы:	
Заявление Средне-Уральского комитета РСДРП. Сентябрь 1903 г.	43
Уральским организациям коммунистов. 17 сентября 1918 г.	44
Из доклада М. И. Калинина «Международное и внутреннее положение Республики» на	

объединенном заседании Екатеринбургского губисполкома, губкома РКП(б), губернского совета профессиональных союзов, уездно-городского исполнительного комитета, президиума городского Совета и делегатов губернской партийной конференции. 25 июня 1921 г.	46
II. УРАЛЬСКАЯ ОБЛАСТНАЯ ПАРТИЙНАЯ ОРГАНИЗАЦИЯ. НОЯБРЬ 1923 г.— ЯНВАРЬ 1934 г.	49
Таблица 4	
Численный состав областной партийной организации	53
Таблица 5	
Социальный состав областной партийной организации	54
Таблица 6	
Состав областной партийной организации по роду занятий коммунистов	55
Таблица 7	
Национальный состав областной партийной организации	56
Таблица 8	
Состав областной партийной организации по партийному стажу	57
Таблица 9	
Прием кандидатами в члены партии по области	57
Таблица 10	
Социальный состав принятых кандидатами в члены партии по области	58
Таблица 11	
Сеть первичных партийных организаций области	58
Таблица 12	
Численный состав районных и окружных парторганизаций области	59
Документы:	
Ко всем рабочим Урала. 3 февраля 1924 г.	67
За режим экономии. 15—18 июня 1926 г.	69
III. СВЕРДЛОВСКАЯ ОБЛАСТНАЯ ПАРТИЙНАЯ ОРГАНИЗАЦИЯ. ЯНВАРЬ 1934 г.— 1982 г.	75
Таблица 13	
Численный состав областной партийной организации	80

Таблица 14	
Социальный состав областной партийной организации	82
Таблица 15	
Состав областной партийной организации по роду занятий коммунистов	84
Таблица 16	
Состав областной партийной организации по образованию коммунистов	86
Таблица 17	
Национальный состав областной партийной организации	88
Таблица 18	
Состав областной партийной организации по партийному стажу	89
Таблица 19	
Состав областной партийной организации по возрасту коммунистов	93
Таблица 20	
Распределение коммунистов областной партийной организации по отраслям народного хозяйства	95
Таблица 21	
Прием в члены партии, кандидатами в члены партии по области	98
Таблица 22	
Социальный состав принятых кандидатами в члены партии по области	100
Таблица 23	
Состав принятых кандидатами в члены партии по роду занятий	101
Таблица 24	
Сеть первичных партийных организаций области	104
Таблица 25	
Распределение первичных партийных организаций области по их видам	106
Таблица 26	
Распределение первичных партийных организаций области по количеству в них коммунистов	109
Таблица 27	
Состав первичных партийных организаций промышленных предприятий области	113
Таблица 28	

Состав первичных партийных организаций предприятий транспорта области	117
Таблица 29	
Состав первичных партийных организаций предприятий строительства области	121
Таблица 30	
Состав первичных партийных организаций учебных заведений области	125
Таблица 31	
Состав первичных партийных организаций совхозов области	129
Таблица 32	
Состав первичных партийных организаций колхозов области	133
Таблица 33	
Состав секретарей первичных партийных организаций области	138
Таблица 34	
Состав секретарей первичных партийных организаций области по социальному положению, по роду занятий	140
Таблица 35	
Состав секретарей первичных партийных организаций области по образованию	142
Таблица 36	
Численный состав городских и районных партийных организаций области	144
Документы:	
Из постановления IX пленума Свердловского обкома ВКП(б) «О работе областной парторганизации в период войны и проведения мобилизации». 6 июля 1941 г.	149
Из постановления VII пленума Свердловского обкома КПСС «О задачах партийных организаций по дальнейшему повышению производительности труда, внедрению научной организации труда и производства, осуществлению технического прогресса в промышленности, строительстве и на транспорте». 12 сентября 1967 г.	152
Из постановления VI пленума Свердловского обкома КПСС «О задачах областной партийной организации по выполнению постановления ЦК КПСС о дальнейшем увеличении выпуска продукции за счет реконструкции действующих предприятий с минимальными	

Капитальными вложениями». 3 октября 1972 г.	155
Из постановления VI пленума Свердловского обкома КПСС «О задачах областной парт-организации по повышению эффективности партийной работы в свете требований XXIV съезда КПСС». 5 августа 1975 г.	158
Из постановления бюро Свердловского обкома КПСС и исполкома областного Совета депутатов трудящихся «О мерах по дальнейшему развитию культурного и бытового обслуживания сельского населения». 11 ноября 1976 г.	162
Из постановления XIV пленума Свердловского обкома КПСС «О дальнейшем повышении активности первичных партийных организаций в борьбе за выполнение планов десятой пятилетки в свете постановления ЦК КПСС «О работе партийной организации производственного объединения «Турбомоторный завод имени К. Е. Ворошилова» (г. Свердловск) по выполнению решений XXV съезда КПСС». 17 октября 1978 г.	164
Из доклада первого секретаря Свердловского обкома КПСС т. Ельцина Б. Н. на собрании областного партийного актива по итогам XXVI съезда КПСС. 17 марта 1981 г.	166
Из резолюции собрания областного партийного актива. 17 марта 1981 г.	169
Из постановления VI пленума Свердловского обкома КПСС. Итоги майского (1982) Пленума ЦК КПСС и задачи областной партийной организации, вытекающие из решений Пленума и доклада на нем Генерального секретаря ЦК КПСС товарища Л. И. Брежневца «О Продовольственной программе СССР на период до 1990 года и мерах по ее реализации». 8 июня 1982 г.	172
Приложения:	
Приложение 1. Количественный состав делегатов на съездах партии	178
Приложение 2. Партийные конференции. 1904—1981.	180
Приложение 3. Первые секретари Урал-обкома — Свердловского обкома партии. 1923—1982	198
Приложение 4. Численный состав Свердловской областной организации ВЛКСМ	200

И29 **Идеям партии верны. Том I. Свердловская областная организация КПСС в цифрах. 1903—1982. Свердловск: Сред.-Урал. кн. изд-во, 1983.— 208 с. с ил.**

В пер.: 45 коп. 3000 экз.

В сборнике представлены материалы и документы о развитии Свердловской областной парторганизации, об основных направлениях ее организационно-партийной работы. Отражены ее численный, социальный и национальный состав, состав по партийному стажу и возрасту, рост партийных рядов, расстановка коммунистов в народном хозяйстве и их образовательный уровень, сеть первичных организаций.

Адресуется партийному активу, научным работникам, преподавателям, лекторам, пропагандистам и агитаторам.

И 0902060000-054
M158(03)-83

ББК 66.61(2Р36Свердл)